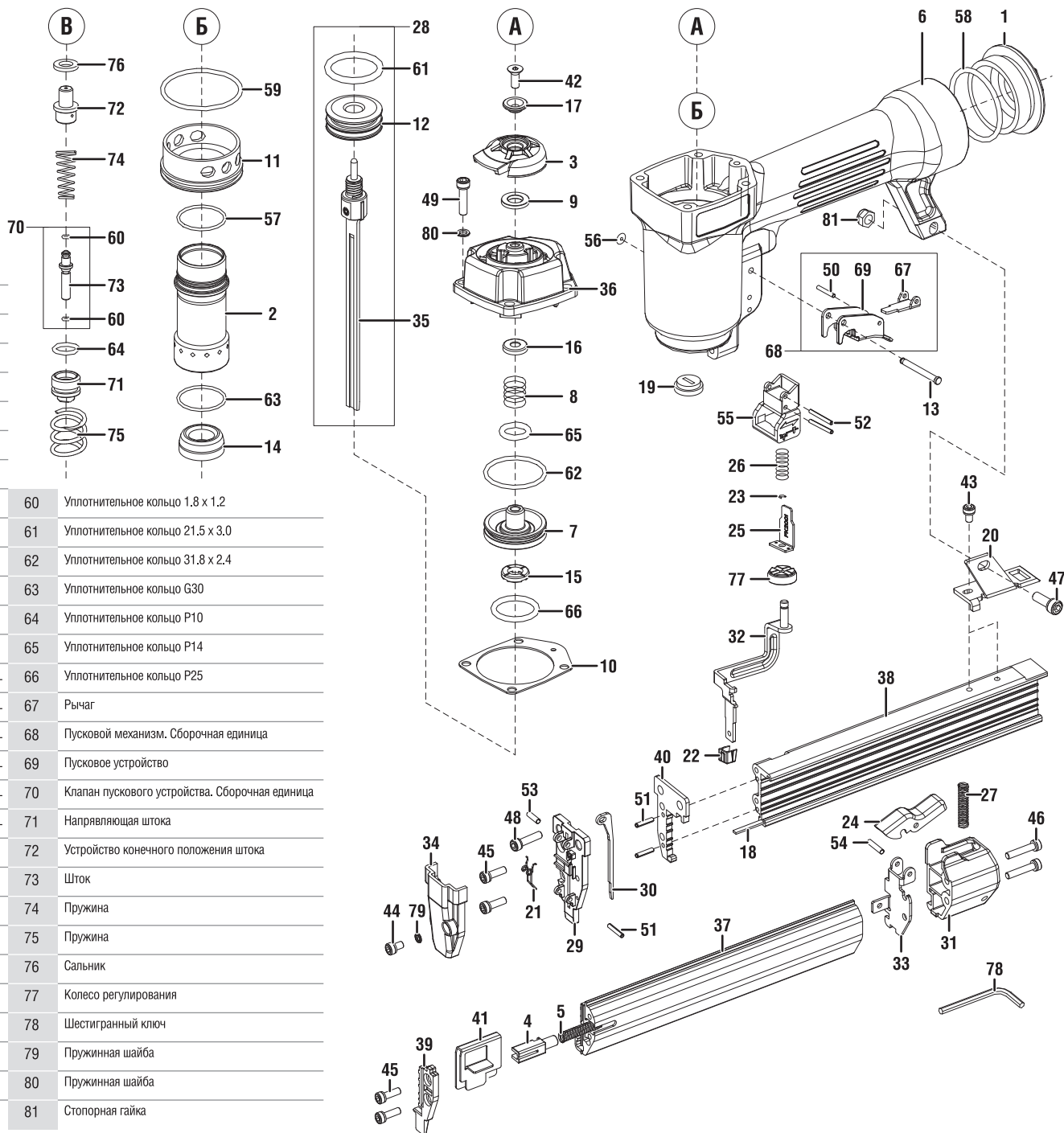




**ПНЕВМАТИЧЕСКИЙ СТЕПЛЕР
ДЛЯ УСТАНОВКИ СКОБ ТИП 55/300**

арт. 3192

№	Устройство	30	Направляющая планка
1	Заглушка	31	Колпачок
2	Цилиндр	32	Контактирующий элемент
3	Крышка выхлопа	33	Стопорная пластина
4	Толкатель	34	Крышка
5	Пружина толкателя	35	Боек
6	Корпус	36	Крышка цилиндра
7	Головка поршня задвижки	37	Крышка магазина
8	Пружина	38	Магазин
9	Стопор поршня	39	Передняя панель
10	Прокладка	40	Панель
11	Воротничок	41	Толкатель
12	Поршень	42	Болт с плоской головкой М5 х 0,8 - 10L
13	Штифт	43	Болт с внутренним шестигранником М4 х 0,7 - 6L
14	Амортизатор	44	Болт с внутренним шестигранником М4 х 0,7 - 10L
15	Стопор поршня	45	Болт с внутренним шестигранником М4 х 0,7 - 12L
16	Стопор поршня	46	Болт с внутренним шестигранником М4 х 0,7 - 20L
17	Кольцо выхлопа	47	Болт с внутренним шестигранником М5 х 0,8 - 16L
18	Стержень	48	Болт с внутренним шестигранником М5 х 0,8 - 22L
19	Насадка	49	Болт с внутренним шестигранником М5 х 0,8 - 20L
20	Вспомогательный держатель	50	Рессорный палец d 2-14L
21	Пружина	51	Рессорный палец d 2,5-12L
22	Предохранительная накладка	52	Рессорный палец d 2,5-24L
23	Пружинное кольцо (С-образное)	53	Рессорный палец d 3-10L
24	Зашелка	54	Рессорный палец d 3-14L
25	Предохранитель	55	Предохранительный комплект
26	Пружина	56	Уплотнительное кольцо ARP568-003
27	Пружина	57	Уплотнительное кольцо ARP568-024
28	Боек в сборе	58	Уплотнительное кольцо ARP568-127
29	Стыковая накладка	59	Уплотнительное кольцо ARP568-131
		60	Уплотнительное кольцо 1,8 х 1,2
		61	Уплотнительное кольцо 21,5 х 3,0
		62	Уплотнительное кольцо 31,8 х 2,4
		63	Уплотнительное кольцо G30
		64	Уплотнительное кольцо P10
		65	Уплотнительное кольцо P14
		66	Уплотнительное кольцо P25
		67	Рычаг
		68	Пусковой механизм. Сборочная единица
		69	Пусковое устройство
		70	Клапан пускового устройства. Сборочная единица
		71	Направляющая штока
		72	Устройство конечного положения штока
		73	Шток
		74	Пружина
		75	Пружина
		76	Сальник
		77	Колесо регулирования
		78	Шестигранный ключ
		79	Пружинная шайба
		80	Пружинная шайба
		81	Стопорная гайка



Назначение

Предназначен для точного крепления тканых материалов (ткани, обивки, холста, и пр.) к поверхности из дерева, пластика, ДВП и т.п.

Технические характеристики

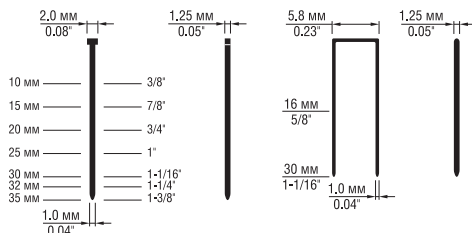
Габариты: 260 x 200 x 59 мм

Рабочее давление: 4.1 – 7.0 бар

Максимальное давление: 7.5 бар

Диаметр коннектора: 1/4"

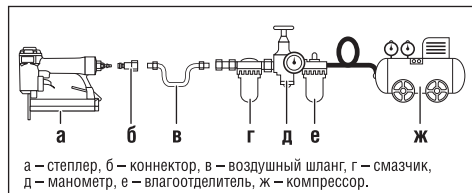
Вес: 1.5 кг



Тип скоб	Длина	Толщина	Ширина	Магазин
300	2.0 мм, 0.08"	1.0 мм, 0.04"	1.25 мм, 0.05"	100 шт.
55	5.8 мм, 0.23"	1.0 мм, 0.04"	1.25 мм, 0.05"	

Инструкция по применению

1) Соберите пневматическую систему согласно схеме.



а – степлер, б – коннектор, в – воздушный шланг, г – смазчик, д – манометр, е – влагоотделитель, ж – компрессор.

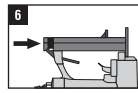
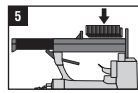
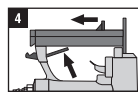
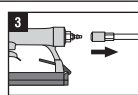
- 2) Настройте рабочее давление.
- 3) Прижмите степлер носиком к поверхности.
- 4) Снимите с предохранителя.
- 5) Нажмите на курок.
- 6) Для завершения работы необходимо: переключить предохранитель, отключить подачу воздуха и спустить воздух в системе.

Гарантийные обязательства

- 1) Настоящая гарантия не ограничивает законных прав потребителей, предоставленных ему действующим законодательством РФ.
- 2) Гарантийный срок на данный прибор составляет 6 месяцев со дня покупки.
- 3) Гарантируется безотказная работа прибора при условии соблюдения Покупателем всех правил эксплуатации и хранения, указанных в данном руководстве.
- 4) При отсутствии правильно заполненного гарантийного талона гарантийные обязательства недействительны и претензии к качеству купленного прибора будут отклонены.
- 5) Гарантия не распространяется на комплектующие и расходные материалы.
- 6) Гарантия на прибор не распространяется в следующих случаях:
 - при повреждениях, возникающих в результате несоблюдения Покупателем руководства по эксплуатации;
 - на запчасти, подверженные естественному износу;
 - при наличии следов вскрытия или ремонта, выполненного Покупателем или неуполномоченными на это лицами;
 - при наличии механических повреждений, вызванных внешним ударным или иным воздействием;
 - при повреждениях в результате неправильного хранения и транспортировки, небрежного обращения или воздействия непреодолимой силы (землетрясения, пожар, стихийные бедствия и т.д.).

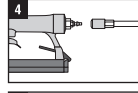
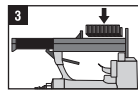
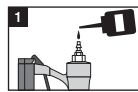
Загрузка скоб в магазин инструмента

- 1) Переверните предохранитель в такое положение, чтобы нельзя было нажать на курок до упора.
- 2) Перекройте подачу воздуха в системе.
- 3) Отсоедините гибкий шланг.
- 4) Отожмите защелку магазина и отодвиньте его назад.
- 5) Вставьте скобы в магазин. Убедитесь, что скобы не повреждены и не согнуты.
- 6) Задвиньте магазин обратно и убедитесь, что защелка опущена и подвижная часть магазина зафиксирована.
- 7) Присоедините степлер к системе и включите подачу воздуха.



Обслуживание инструмента и начало работы

- 1) Если вы используете инструмент впервые, то его необходимо смазать. Используйте гидравлическое масло.
- 2) Убедитесь, что пистолет находится на предохранителе.
- 3) Заполните магазин скобами соответствующего типоразмера (Тип 55).
- 4) Используйте коннектор 1/4" (входит в комплект) для присоединения степлера к системе подачи воздуха.
- 5) Следите за рабочим давлением ~ 4.8 бар.
- 6) Сделайте пробный удар в неотвечную поверхность.

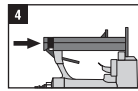
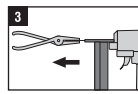
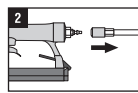


ВНИМАНИЕ! Не направляйте инструмент на людей и животных. Не подставляйте руки под удар скобы.

- 7) Используйте влагоотделитель и смазчик (см. пункт Инструкция по применению). Гарантия не распространяется, если эти элементы отсутствуют в пневмосистеме.

Очистка инструмента от застрявших скоб

- 1) Убедитесь, что степлер находится на предохранителе.
- 2) Перекройте подачу воздуха в системе и отсоедините гибкий шланг от инструмента.
- 3) Если скоба застряла в области носика, удалите ее плоскогубцами.
- 4) Если скоба застряла в магазине, то отодвиньте толкатель скоб; удалите застрявшую скобу, верните толкатель в обратное положение.



Хранение, транспортировка, утилизация

Хранить и транспортировать инструмент в сухом, чистом месте. Не утилизировать с бытовыми отходами.

Правила безопасности

- При работе не направляйте степлер на людей.
- Храните инструмент в недоступном для детей месте.
- Не используйте легковоспламеняющиеся газы (кислород) для работы.
- Не используйте бензин или другие легковоспламеняющиеся жидкости для очистки инструмента.
- Не превышайте максимально допустимое рабочее давление инструмента (7.0 бар)
- Отключайте инструмент при сервисном обслуживании, регулировке и во время простоя.
- На рабочем месте используйте средства защиты: защитные очки, звукоизолирующие наушники, головные уборы и перчатки.
- Ремонт и очистка должны производиться в том случае, когда инструмент не под давлением.

Техническое обслуживание, обнаружение и устранение неполадок

Не используйте инструмент, если были обнаружены неполадки, представленные в таблице. Любая замена или ремонт должны производиться только профессионалом или в сервисном центре.

Неполадки	Причины	Устранение неполадок
Утечка воздуха	Повреждены уплотнительные кольца (см. взрыв-схему). Ослаблены резьбовые соединения	Заменить уплотнительные кольца (руководствуясь взрыв-схемой) Затянуть резьбовые соединения
Степлер пропускает скобы	Изношен амортизатор Загрязнен носик или поврежден толкатель в магазине Недостаточное давление в системе Изношено уплотнительное кольцо на поршне или недостаточно смазки Повреждено уплотнительное кольцо в зоне курка Протекает сальник	Заменить амортизатор Прочистить; заменить толкатель; очистить магазин от загрязнения Проверить фитинги или давление, создаваемое компрессором Заменить уплотнительное кольцо или произвести смазку Заменить уплотнительное кольцо Заменить сальник
Инструмент работает медленно или сила удара ослабла	Инструмент плохо смазан Сломана пружина толкателя Заблокирован выпускной клапан	Необходимо смазать инструмент Заменить пружину Заменить поврежденные детали
Скобы застряли в инструменте	Толкатель скоб вышел из строя Толкатель поврежден Скобы не соответствующего типоразмера Скобы изогнуты Крепеж в магазине или носике ослаблен	Заменить толкатель скоб Заменить толкатель Использовать только скобы указанного типоразмера Заменить на неповрежденные скобы Затянуть крепеж

Гарантийный талон

Наименование	Пневматический заклепочник	
Артикул	3192	
Дата покупки	« ____ » _____ 20 __ г.	
Торговая организация, ее адрес	_____ _____ _____ / _____ / _____ (подпись продавца)	
<p>Прибор получен в исправном состоянии и в полной комплектации. Претензий к внешнему виду не имею. С условиями проведения гарантийного обслуживания ознакомлен(а).</p>		
	« ____ » _____ 20 __ г.	
	_____ / _____ / _____ (подпись покупателя)	

По вопросам гарантии обращайтесь в уполномоченную организацию ЗАО "ЗУБР ОБК" РОССИЯ, 141002, Московская область, г. Мытищи 2, а/я 36