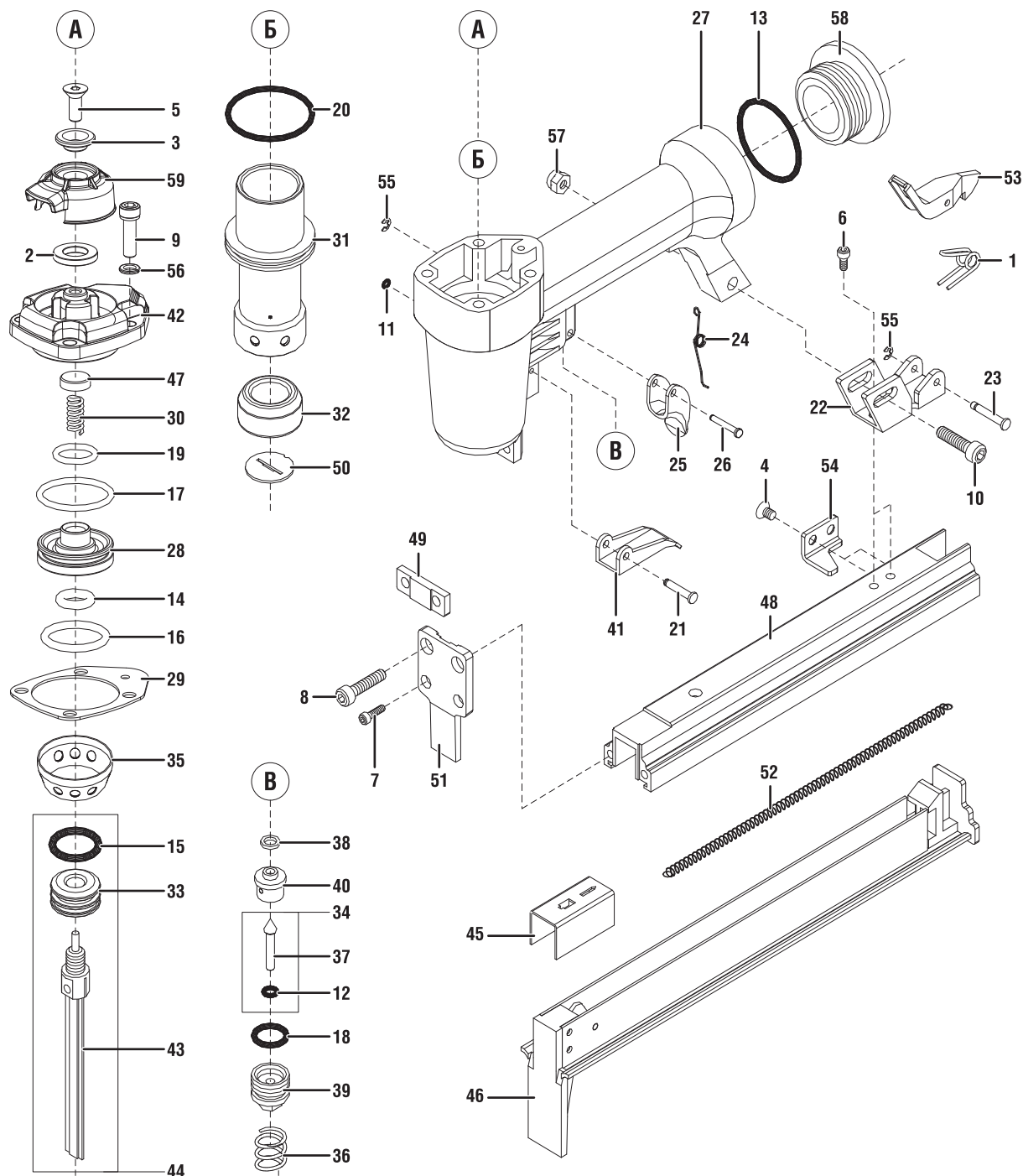




**ПНЕВМАТИЧЕСКИЙ СТЕПЛЕР  
ДЛЯ УСТАНОВКИ СКОБ ТИП 80**

**арт. 3191**

№	Устройство	30	Пружина
1	Пружина	31	Цилиндр
2	Стопор поршня	32	Амортизатор
3	Кольцо системы выпуска воздуха	33	Главный поршень
4	Болт с плоской головкой М4 х 0.7 -8L	34	Затвор. Сборочная единица
5	Болт с плоской головкой М5 х 0.8 -10L	35	Воротничок
6	Болт с внутренним шестигранником М4 х 0.7-6L	36	Пружина
7	Болт с внутренним шестигранником М4 х 0.7-12L	37	Ствол затвора
8	Болт с внутренним шестигранником М5 х 0.8-18L	38	Сальник
9	Болт с внутренним шестигранником М5 х 0.8-20L	39	Направляющая затвора
10	Болт с внутренним шестигранником М5 х 0.8-22L	40	Седалище затвора
11	Уплотнительное кольцо ARP568-003	41	Курок
12	Уплотнительное кольцо ARP568-004	42	Крышка цилиндра
13	Уплотнительное кольцо ARP568-126	43	Боек
14	Уплотнительное кольцо ARP568-204	44	Боек в сборе
15	Уплотнительное кольцо 17.7 х 3.0	45	Толкатель скоб
16	Уплотнительное кольцо 22 х 3	46	Магазин
17	Уплотнительное кольцо 26.8 х 2.4	47	Стопор поршня
18	Уплотнительное кольцо Р10	48	Крышка магазина
19	Уплотнительное кольцо Р12	49	Пластина
20	Уплотнительное кольцо S-30	50	Насадка
21	Штифт	51	Наружная пластина
22	Кронштейн	52	Пружина толкателя скоб
23	Штифт	53	Затвор
24	Пружина	54	Фиксатор магазина
25	Предохранительный рычаг	55	Е-образное кольцо d 2.5
26	Штифт	56	Пружинная шайба
27	Корпус	57	Стопорная гайка
28	Голова поршня	58	Заглушка
29	Уплотнитель	59	Крышка выхлопа



## Назначение

Предназначен для точного крепления тканых материалов (ткани, обивки, холста, и пр.) к поверхности из дерева, пластика, ДВП и т.п.

## Технические характеристики

Габариты: 255 x 155 x 45 мм

Рабочее давление: 4.1 – 7.0 бар

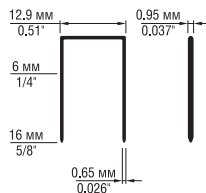
Максимальное давление: 7.5 бар

Диаметр коннектора: 1/4"

Вес: 1.2 кг

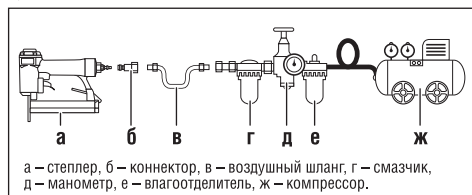
Скобы:

Ширина	Толщина	Ширина	Магазин
12.9 мм	0.65 мм	0.95 мм	160 шт.



## Инструкция по применению

1) Соберите пневматическую систему согласно схеме.



а – степлер, б – коннектор, в – воздушный шланг, г – смазчик, д – манометр, е – влагоотделитель, ж – компрессор.

2) Настройте рабочее давление.

3) Прижмите степлер носиком к поверхности.

4) Снимите с предохранителя.

5) Нажмите на курок.

6) Для завершения работы необходимо: переключить предохранитель, отключить подачу воздуха и спустить воздух в системе.

## Хранение, транспортировка, утилизация

Хранить и транспортировать инструмент в сухом, чистом месте. Не утилизировать с бытовыми отходами.

## Гарантийные обязательства

1) Настоящая гарантия не ограничивает законных прав потребителей, предоставленных ему действующим законодательством РФ.

2) Гарантийный срок на данный прибор составляет 6 месяцев со дня покупки.

3) Гарантируется безотказная работа прибора при условии соблюдения Покупателем всех правил эксплуатации и хранения, указанных в данном руководстве.

4) При отсутствии правильно заполненного гарантийного талона гарантийные обязательства недействительны и претензии к качеству купленного прибора будут отклонены.

5) Гарантия не распространяется на комплектующие и расходные материалы.

6) Гарантия на прибор не распространяется в следующих случаях:

- при повреждениях, возникающих в результате несоблюдения Покупателем руководства по эксплуатации;

- на запчасти, подверженные естественному износу;

- при наличии следов вскрытия или ремонта, выполненного Покупателем или неуполномоченными на это лицами;

- при наличии механических повреждений, вызванных внешним ударным или иным воздействием;

- при повреждениях в результате неправильного хранения и транспортировки, небрежного обращения или воздействия непреодолимой силы (землетрясения, пожар, стихийные бедствия и т.д.).

## Загрузка скоб в магазин инструмента

1) Переверните предохранитель в такое положение, чтобы нельзя было нажать на курок до упора.

2) Перекройте подачу воздуха в системе.

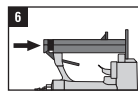
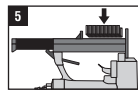
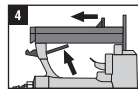
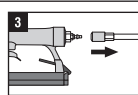
3) Отсоедините гибкий шланг.

4) Отожмите защелку магазина и отодвиньте его назад.

5) Вставьте скобы в магазин. Убедитесь, что скобы не повреждены и не согнуты.

6) Задвиньте магазин обратно и убедитесь, что защелка опущена, подвижная часть магазина зафиксирована.

7) Присоедините степлер к системе и включите подачу воздуха.



## Обслуживание инструмента и начало работы

1) Если вы используете инструмент впервые, то его необходимо смазать. Используйте гидравлическое масло.

2) Убедитесь, что пистолет находится на предохранителе.

3) Заполните магазин скобами соответствующего типоразмера (Тип 80).

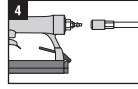
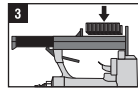
4) Используйте коннектор 1/4" (входит в комплект) для присоединения степлера к системе подачи воздуха.

5) Следите за рабочим давлением ~ 4.8 бар.

6) Сделайте пробный удар в ответственную поверхность.

**ВНИМАНИЕ!** Не направляйте инструмент на людей и животных. Не подставляйте руки под удар скобы.

7) Используйте влагоотделитель и смазчик (см. пункт Инструкция по применению). Гарантия не распространяется, если эти элементы отсутствуют в пневмосистеме.



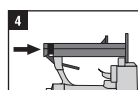
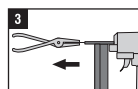
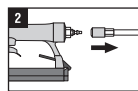
## Очистка инструмента от застрявших скоб

1) Убедитесь, что степлер находится на предохранителе.

2) Перекройте подачу воздуха в системе и отсоедините гибкий шланг от инструмента.

3) Если скоба застряла в области носика, удалите ее плоскогубцами.

4) Если скоба застряла в магазине, то отодвиньте толкатель скоб; удалите застрявшую скобу, верните толкатель в обратное положение.



## Правила безопасности

- При работе не направляйте степлер на людей.
- Храните инструмент в недоступном для детей месте.
- Не используйте легковоспламеняющиеся газы (кислород) для работы.
- Не используйте бензин или другие легковоспламеняющиеся жидкости для очистки инструмента.
- Не превышайте максимально допустимое рабочее давление инструмента (7.0 бар)
- Отключайте инструмент при сервисном обслуживании, регулировке и во время простоя.
- На рабочем месте используйте средства защиты: защитные очки, звукоизолирующие наушники, головные уборы и перчатки.
- Ремонт и очистка должны производиться в том случае, когда инструмент не под давлением.

## Техническое обслуживание, обнаружение и устранение неполадок

Не используйте инструмент, если были обнаружены неполадки, представленные в таблице. Любая замена или ремонт должны производиться только профессионалом или в сервисном центре.

Неполадки	Причины	Устранение неполадок
Утечка воздуха	Повреждены уплотнительные кольца (см. взрыв-схему). Ослаблены резьбовые соединения	Заменить уплотнительные кольца (руководствуясь взрыв-схемой) Затянуть резьбовые соединения
Степлер пропускает скобы	Изношен амортизатор Загрязнен носик или поврежден толкатель в магазине Недостаточное давление в системе Изношено уплотнительное кольцо на поршне или недостаточно смазки Повреждено уплотнительное кольцо в зоне курка Протекает сальник	Заменить амортизатор Прочистить; заменить толкатель; очистить магазин от загрязнения Проверить фиттинги или давление, создаваемое компрессором Заменить уплотнительное кольцо или произвести смазку Заменить уплотнительное кольцо Заменить сальник
Инструмент работает медленно или сила удара ослабла	Инструмент плохо смазан Сломана пружина толкателя Заблокирован выпускной клапан	Необходимо смазать инструмент Заменить пружину Заменить поврежденные детали
Скобы застряли в инструменте	Толкатель скоб вышел из строя Толкатель поврежден Скобы не соответствующего типоразмера Скобы изогнуты Крепеж в магазине или носике ослаблен	Заменить толкатель скоб Заменить толкатель Использовать только скобы указанного типоразмера Заменить на неповрежденные скобы Затянуть крепеж